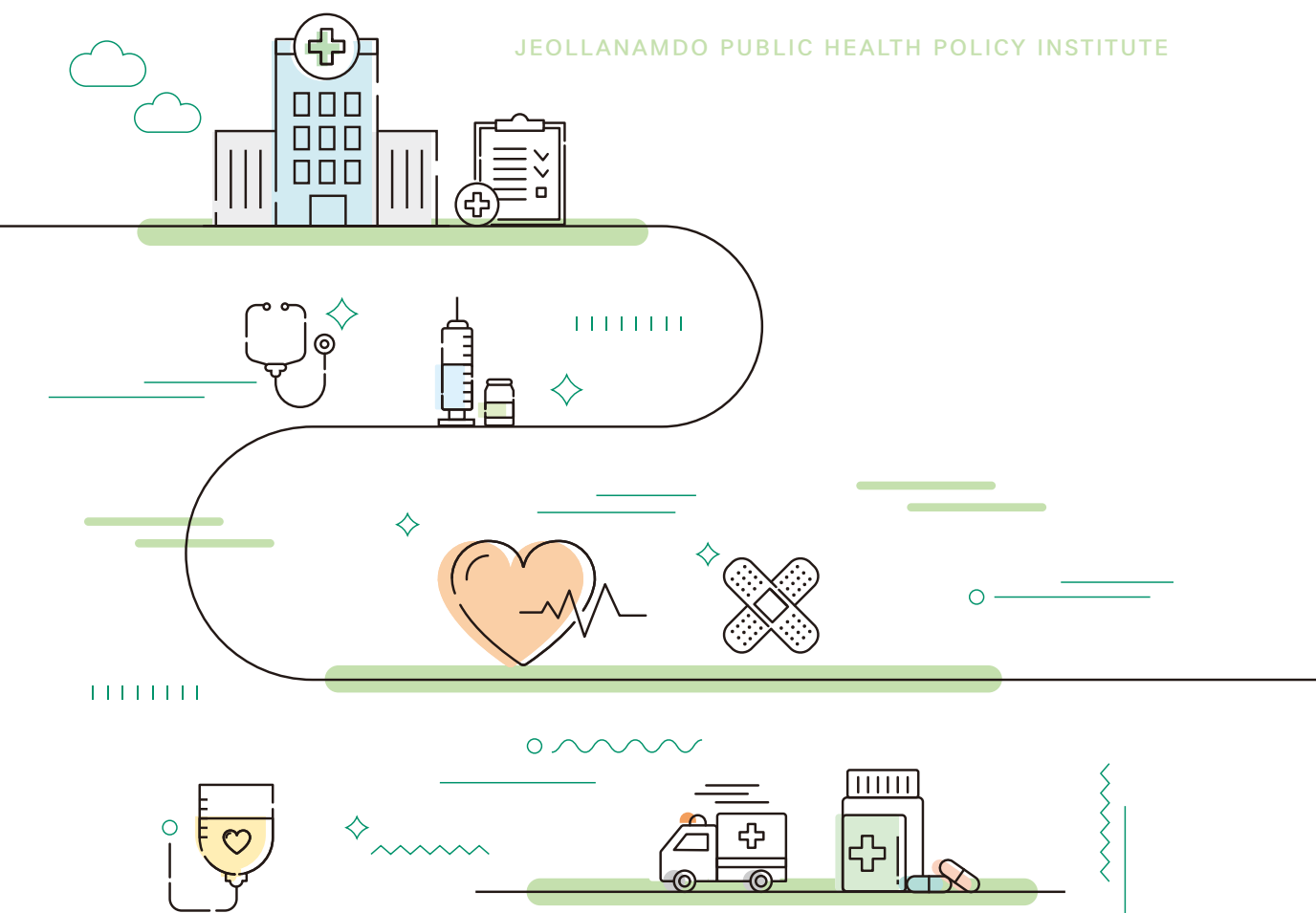


전라남도 공공보건의료지원단 소식지

JEOLLANAMDO PUBLIC HEALTH POLICY INSTITUTE



전라남도 공공보건의료지원단
JEOLLANAMDO PUBLIC HEALTH POLICY INSTITUTE

전라남도

공공보건의료지원단^은

「공공보건의료에 관한 법률 제22조(공공보건의료지원단의 설치·운영)」에 근거하여
2019년 설립한 보건의료 전문조직입니다. 전라남도 공공보건의료지원단은 전라남도의
공공보건의료 정책 수립과 실행을 지원하기 위해 **전라남도에서 직접 운영하고 있으며**,
행정과는 긴밀히 협력하되 정책적 전문성을 바탕으로 지역 보건의료 현안에 대한
분석, 자문, 기술 지원을 수행하고 있습니다.

전라남도 공공보건의료지원단은 지역의 공공보건의료 정책 및 기술을 체계적으로 지원하고,
의료기관 및 유관기관과의 협력을 통해 공공보건의료 강화를 도모함으로써 **전라남도민의
차별없는 건강권 보장과 지역의료 격차 해소, 삶의 질 향상에 기여**하고자 노력하고 있습니다.

발 행 인 : 전라남도 공공보건의료지원단장

발 행 일 : 2025년 12월

발 행 호 : Vol. 07

발 행 처 : 전라남도 공공보건의료지원단

홈페이지 : <http://www.jncare.go.kr>

연 락 처 : 061-286-6062

주 소 : 58564 전라남도 무안군 삼향읍 오룡길 1 전라남도청 5층

본 소식지는 전라남도 공공보건의료지원단의 정책 활동과 연구 성과를 공유하기 위해 발간되었습니다.

CONTENTS

통계지표로 보는 전남 현황

- 노인 건강 및 통합돌봄 현황

공공보건의료지원단 추진사업

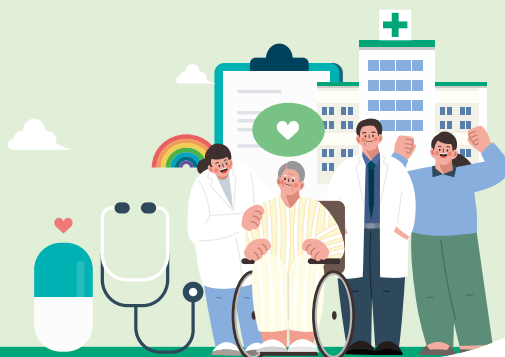
- 2025년 주요 추진사업(1월~12월)

2025년 전라남도 공공보건의료 성과대회 우수사례

- | | |
|--------------------------------|---------|
| - 곡성군보건의료원(65년만의 기적, 곡성군 소아과) | * 최우수상 |
| - 장성군보건소(달마다 주민 곁으로, 건강을 잇다) | * 우 수 상 |
| - 고흥군보건소(고흥군 보건진료소 신설 및 기능 확대) | * 장 려 상 |
| - 장흥통합의료병원(진료도 배달됩니다 '농촌왕진버스') | * 장 려 상 |



통계지표로 보는 전남현황



1. 인구·의료필요

“전남의 건강격차는 질병 이전에 인구 구조에서 시작된다”

전라남도의 65세 이상 고령인구 비율은 27.2%로, 전국 평균(20.0%)보다 7.2%p 높아 전국에서 가장 높은 수준을 보였다. 반면 생산가능인구(15~64세)는 62.8%로, 전국 평균(69.3%)보다 6.5%p 낮아 전국에서 가장 낮은 것으로 확인되었다.

2024년 기준 전라남도의 노년부양비는 생산가능인구 100명당 43.3명, 노령화지수는 유소년인구 100명당 270.6명으로 집계되었다. 같은 해 전국 평균 노년부양비(27.4명), 노령화지수(81.2명)와 비교하면 전라남도의 수치는 현저히 높은 수준이다. 이러한 지표는 전라남도가 전국 평균을 크게 상회하는 초고령사회로 진입했음을 보여주며, 인구 구조 측면에서 매우 높은 노인 부양 부담이 매우 큰 지역임을 시사한다.

표 1. 전국 고령인구 수, 비율, 노년부양비 및 노령화지수

단위: 명, 생산가능인구 1백 명당 명, 유소년인구 1백명당 명

구분	유소년인구 (14세 이하)		생산가능인구 (15~64세)		고령인구 (65세 이상)		노년부양비	노령화지수
	명	%	명	%	명	%		
전국	5,464,421	10.7	35,496,018	69.3	10,256,782	20.0	28.9	187.7
서울	835,816	9.0	6,682,364	71.6	1,813,648	19.4	27.1	217.0
광주	165,076	11.7	996,366	70.7	246,980	17.5	24.8	149.6
전북	174,483	10.0	1,124,944	64.7	439,263	25.3	39.0	251.8
전남	179,798	10.1	1,122,529	62.8	486,492	27.2	43.3	270.6

출처: 통계청, 주민등록인구현황 (기준시점: 2024. 12.)

“전남, 초고령사회 진입... 진료권·지역별 맞춤 대응 필요”

전라남도는 전국에서 가장 빠르게 초고령사회로 진입한 지역이다. 전남의 진료권 중 해남권은 고령인구 비율이 38.2%로 가장 높았으며, 노년부양비는 70.7%, 노령화지수는 492.7명으로 도내에서 고령화 부담이 가장 큰 진료권으로 나타났다.

한편 시·군 단위로 보면, 곡성군·고흥군·보성군·함평군·신안군은 고령인구 비율이 40%를 초과하였고, 담양군·곡성군·구례군·고흥군·보성군·장흥군·강진군·함평군·신안군은 노령화지수가 500명 이상으로 확인되었다.

전라남도는 전국 평균과 비교해 노인 인구 비중은 높고, 청년·생산가능인구는 부족한 인구 구조를 보이고 있다. 이로 인해 노인의료와 돌봄에 대한 수요는 구조적으로 높으며, 이러한 추세는 향후 장기화될 가능성이 크다. 특히 해남권·영광권 등 일부 진료권과, 곡성군·고흥군·신안군 등 도서·산간 지역은 인구 감소와 초고령화 문제가 동시에 나타나는 고위험 지역으로 분류된다. 이들 지역에 대해서는 의료서비스 제공을 넘어 통합 돌봄, 이동 지원, 주거, 안전을 아우르는 복합적·패키지형 대응 전략이 요구되고 있다.

이에 전라남도 공공보건의료지원단은 진료권과 지역 특성을 반영한 맞춤형 공공보건의료 및 돌봄 정책을 통해 지역 간 건강격차 완화를 추진할 것을 제안한다.

표 2. 전라남도 시·군·진료권 별 고령인구 수, 비율, 노년부양비 및 노령화지수

단위: 명, 생산가능인구 1백 명당 명, 유소년인구 1백명당 명

구분	유소년인구 (14세 이하)		생산가능인구 (15~64세)		고령인구 (65세 이상)		노년부양비	노령화지수
	명	%	명	%	명	%		
목포권	46,658	10.4	285,836	63.4	118,135	26.2	41.3	253.2
여수권	27,912	10.4	176,047	65.7	63,857	23.8	36.3	228.8
순천권	59,549	10.8	360,964	65.4	131,768	23.9	36.5	221.3
나주권	20,481	10.0	124,778	61.2	58,696	28.8	47.0	286.6
해남권	13,601	7.8	94,775	54.0	67,015	38.2	70.7	492.7
영광권	11,597	8.4	80,129	57.8	47,021	33.9	58.7	405.5
목포시	23,410	11.2	142,026	67.7	44,454	21.2	31.3	189.9
여수시	27,912	10.4	176,047	65.7	63,857	23.8	36.3	228.8
순천시	33,140	12.0	189,779	68.7	53,410	19.3	28.1	161.2
나주시	14,230	12.2	73,269	62.8	29,155	25.0	39.8	204.9
광양시	19,227	12.4	110,329	71.3	25,136	16.2	22.8	130.7
담양군	3,141	7.0	25,592	57.4	15,890	35.6	62.1	505.9
곡성군	1,465	5.5	14,336	54.0	10,765	40.5	75.1	734.8
구례군	1,524	6.3	13,024	54.2	9,477	39.4	72.8	621.9
고흥군	3,436	5.7	29,256	48.6	27,498	45.7	94.0	800.3
보성군	2,222	6.0	18,576	50.1	16,247	43.9	87.5	731.2
화순군	4,786	7.9	37,173	61.2	18,776	30.9	50.5	392.3
장흥군	2,521	7.3	18,451	53.6	13,479	39.1	73.1	534.7
강진군	2,395	7.4	17,109	53.2	12,685	39.4	74.1	529.6
해남군	4,812	7.6	34,537	54.7	23,771	37.7	68.8	494.0
영암군	4,290	8.3	31,459	61.2	15,642	30.4	49.7	364.6
무안군	12,798	13.8	60,297	65.1	19,592	21.1	32.5	153.1
함평군	1,784	5.9	15,816	52.7	12,410	41.4	78.5	695.6
영광군	5,151	9.9	30,270	58.1	16,677	32.0	55.1	323.8
장성군	3,305	7.9	24,267	57.7	14,454	34.4	59.6	437.3
완도군	3,873	8.5	24,678	54.1	17,080	37.4	69.2	441.0
진도군	2,154	7.6	15,579	54.7	10,745	37.7	69.0	498.8
신안군	2,222	5.8	20,659	54.1	15,292	40.1	74.0	688.2

출처: 통계청, 주민등록인구현황 (기준시점 : 2024. 12.)

2. 의료 이용

노인의료 이용 49만 명·3조 원 규모... 중심 진료권에 집중

전라남도 전체 노인 환자 수는 약 49만 명, 노인 진료비는 약 3조 858억 원 수준으로 나타났다. 이는 전남이 초고령 인구 구조를 가진 지역으로서 노인의료 이용 규모가 매우 크다는 점을 보여준다.

목포·순천권, 전남 노인의료 이용 핵심 진료권

전라남도 내 노인의료 이용은 목포권과 순천권에 가장 집중되어 있다. 목포권은 노인 환자 수 120,629명, 진료비 약 7,826억 원, 순천권은 노인 환자 수 133,468명, 진료비 약 7,716억 원으로 전남 전체에서 가장 높은 비중을 차지한다.

여수·순천·목포, 시·군 단위 노인의료 이용 상위 지역

시·군 단위에서는 여수시(64,320명, 약 4,199억 원), 순천시(54,069명, 약 3,146억 원), 목포시(45,957명, 약 3,090억 원) 순으로 노인 환자 수와 진료비 규모가 큰 것으로 나타났다.

자체충족률 격차 뚜렷... 진료권별 의료 접근성 차이

진료권 자체충족률은 여수권(90.7%), 순천권(86.4%), 목포권(85.3%)이 높은 반면, 나주권(71.0%), 영광권(71.6%)은 낮아 노인 환자의 타지역 이동 진료가 상대적으로 많은 진료권으로 확인되었다.

시·군별로는 목포시, 여수시, 순천시, 영광군, 해남군이 비교적 높은 편이었으며, 그 외 지역은 80% 미만으로 나타났다.

중심권역 집중 구조 지속... 노인의료 거점 역할 강화

여수·순천·목포는 노인 환자 수와 진료비 규모가 모두 큰 지역으로, 전라남도 노인의료 이용에서 주요 거점 역할을 수행하고 있다. 도 전체 노인 진료비의 상당 부분이 소수 중심 진료권에 집중된 구조를 보이고 있다.

전라남도, 노인의료 이용 구조 개선을 위한 방향

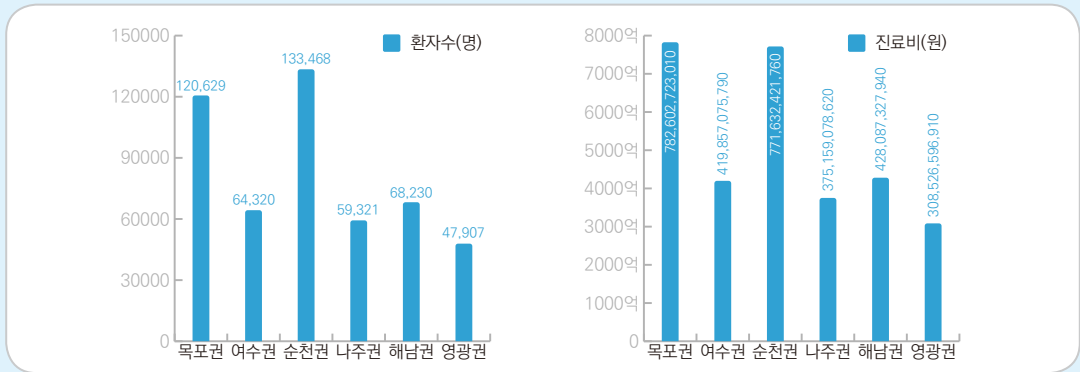
전라남도는 노인의료 이용이 목포·순천·여수 등 일부 진료권에 집중된 현황을 바탕으로, 이들 지역을 권역별 의료 거점으로 활용하여 주변 지역과 연계하는 의료·돌봄 체계 강화가 필요하다.

특히 자체충족률이 낮아 타지역 이동 진료가 빈번한 나주권과 영광권에 대해서는 지역 내 의료 접근성을 보완할 수 있는 의료 서비스 연계 강화 및 기능 보완 방안 검토가 요구된다.

또한 노인 환자 수 대비 진료비 부담이 상대적으로 큰 지역에 대해서는 의료이용 특성을 분석한 지역 맞춤형 관리 전략 수립이 필요하며, 이러한 접근은 의료이용의 효율성과 형평성 제고에 기여할 수 있을 것이다.



그림 1. 노인 의료이용 현황



출처 : 건강보험심사평가원 내부자료

표 3. 노인 의료이용 현황

단위 : 명, 원

구분	환자 수	진료비	자체충족률*
전남	493,875	3,085,865,224,030	
목포권	120,629	782,602,723,010	85.3
여수권	64,320	419,857,075,790	90.7
순천권	133,468	771,632,421,760	86.4
나주권	59,321	375,159,078,620	71.0
해남권	68,230	428,087,327,940	81.5
영광권	47,907	308,526,596,910	71.6
목포시	45,957	308,984,778,140	90.8
여주시	64,320	419,857,075,790	90.7
순천시	54,069	314,576,052,150	85.8
나주시	29,332	187,325,893,290	72.5
광양시	25,514	136,153,373,060	69.0
담양군	16,488	99,241,938,470	62.6
곡성군	10,770	65,417,331,030	61.8
구례군	9,605	54,360,741,990	68.5
고흥군	27,592	166,242,719,300	77.6
보성군	16,688	100,299,535,260	68.0
화순군	19,219	122,415,854,300	69.7
장흥군	13,280	82,047,513,040	79.4
강진군	13,136	85,242,587,350	75.1
해남군	24,328	151,306,435,750	80.2
영암군	15,901	96,497,592,620	60.8
무안군	19,849	128,927,840,610	63.6
함평군	12,471	78,801,141,700	55.7
영광군	16,524	113,650,766,110	84.4
장성군	14,895	95,633,892,330	61.3
완도군	17,486	109,490,791,800	66.3
진도군	11,231	71,284,401,360	69.4
신안군	15,220	98,106,968,580	45.2

* 자체충족률: 해당 지역 주민이 지역 내 의료기관에서 진료받은 비율

출처 : 건강보험심사평가원 내부자료 (기준시점 : 2024. 12.)

3. 의료자원

전남, 의료·돌봄 자원은 충분한가... 지역 간 분포 격차 확인

전라남도에는 요양병원 79개, 장기요양기관 1,446개가 운영되고 있어 기관 수 자체는 인구 대비 적지 않은 수준이다. 그러나 이들 의료·돌봄 자원은 도시 및 일부 거점 지역에 집중되어 지역 간 분포 불균형이 나타나고 있다. 목포·순천·나주·여수 등 시 지역과 화순·담양 등 일부 군 지역에는 요양병원과 장기요양기관이 비교적 밀집해 있는 반면, 완도군은 요양병원이 전무하며, 일부 도서·산간 군 지역은 기관 선택지가 제한적인 상황이다.

장기요양 인력, 지역별 편중과 부담 증가

전남의 사회복지사·간호사·요양보호사 등 장기요양 인력 규모는 전국 대비 일정 수준 확보되어 있으나, 순천권·목포권·나주권에 편중되어 있는 것으로 나타났다.

특히, 전남 전체 요양보호사는 약 3만 명 수준으로 비교적 많지만, 고령인구 비중이 높은 일부 초고령 군 지역에서는 요양보호사 1인당 담당 인원 수가 많아 업무 부담 증가와 함께 돌봄 서비스의 질 저하로 이어질 가능성이 있다.

전라남도의 방향: 의료·돌봄 자원의 지역 간 불균형 완화를 위한 구조적 개선 필요

전라남도 공공보건의료지원단은 요양병원과 장기요양기관, 인력 자원이 도시 및 일부 거점 지역에 편중되어 있는 현황에 주목하고 있다.

요양병원이 부재하거나 의료·돌봄 자원이 취약한 지역에 대해서는 방문요양·방문간호·단기보호 등 재가서비스 중심의 통합 돌봄 인프라 확충을 우선 검토할 필요가 있다.

아울러 장기요양 인력은 도 전역에 분산 배치하되, 순천·목포·여수 권역은 전문 인력 양성 및 교육 허브로, 군 지역은 재가·방문 중심 서비스 제공 권역으로 기능 분화가 필요하다고 제안한다.



표 4. 진료권 별 요양병원 및 장기요양기관 현황

단위: 개소 수

구분	요양병원 수	장기요양기관 수
전국	1,342	29,058
전남	79	1,446
목포권	20	353
여수권	10	147
순천권	18	401
나주권	20	217
해남권	3	194
영광권	8	134

출처: 국민건강보험공단 건강보험심사평가원, 건강보험통계 ; 국민건강보험공단, 노인장기요양보험통계 (기준시점 : 2024. 12.)

표 5. 장기요양기관 인력 현황

단위: 명

구분	사회 복지사	의사	간호사	간호 조무사	치과 위생사	물리 치료사	작업 치료사	요양 보호사	영양사
전국	41,635	2,471	4,989	16,546	7	2,252	1,230	636,900	1,275
전남	2,161	182	201	753	0	100	45	30,404	67
목포권	491	47	33	166	0	31	2	7,809	18
여수권	247	24	20	80	0	9	11	3,652	9
순천권	645	59	90	235	0	28	18	8,562	15
나주권	298	29	25	107	0	11	8	4,782	11
해남권	280	20	18	103	0	12	4	3,692	7
영광권	200	15	17	66	0	9	2	3,107	7

출처: 국민건강보험공단, 노인장기요양보험통계 (기준시점 : 2024. 12.)

4. 건강결과(만성질환·치매)

만성질환·치매 부담 확대... 농어촌·도서지역에서 두드러져

전라남도 65세 이상 노인 인구 중 고혈압 40.2%, 당뇨 19.9%, 뇌혈관질환 7.8%, 관절염 37.4%, 치매 11.2%로, 전국 평균 대비 만성질환과 치매 부담이 높은 수준으로 나타났다.

진료권별로는 목포권·해남권·영광권에서 고혈압·당뇨·치매 유병률이 전남 평균보다 높은 편이었으며, 특히 해남권은 치매 유병률 14.2%로 도내에서 가장 높은 수준을 보였다.

농어촌·도서지역 중심의 만성질환 부담

시·군 단위에서는 함평·진도·완도·고흥·신안군 등에서 고혈압과 치매 유병률이 40% 전후 또는 그 이상으로 나타나 농어촌·도서 지역을 중심으로 노인 만성질환 부담이 집중되어 있는 양상을 보였다.

이러한 지역은 고령화 수준이 높고 의료 접근성이 상대적으로 제한적인 특성을 함께 지니고 있다.

표 6. 5대 노인성 질환 진료 현황

단위: 명

구분	노인 인구	5대 노인성 질환									
		고혈압	%	당뇨	%	뇌혈관질환	%	관절염	%	치매	%
전남	358,315	189,301	40.2	93,672	19.9	36,876	7.8	176,071	37.4	52,572	11.2
목포권	89,154	48,205	42.0	24,571	21.4	7,825	6.8	44,816	39.1	13,382	11.7
여수권	45,354	22,937	37.5	12,211	20.0	4,886	8.0	21,837	35.7	5,323	8.7
순천권	94,586	49,329	39.0	23,224	18.4	10,205	8.1	45,634	36.1	12,723	10.1
나주권	42,985	22,190	38.9	11,378	20.0	4,849	8.5	20,105	35.3	6,245	11.0
해남권	51,760	27,972	42.5	12,950	19.7	4,728	7.2	26,542	40.3	9,367	14.2
영광권	35,826	19,293	42.1	9,671	21.1	4,483	9.8	17,379	37.9	5,779	12.6
목포시	42,446	16,351	38.5	9,610	22.6	2,654	6.3	14,147	33.3	4,424	10.4
여주시	61,135	22,937	37.5	12,211	20.0	4,886	8.0	21,837	35.7	5,323	8.7
순천시	50,517	18,489	36.6	8,881	17.6	4,198	8.3	16,453	32.6	4,687	9.3
나주시	28,254	10,301	36.5	5,584	19.8	2,396	8.5	9,792	34.7	2,868	10.2
광양시	23,650	9,404	39.8	4,582	19.4	1,761	7.4	7,961	33.7	2,391	10.1
담양군	15,373	6,051	39.4	3,318	21.6	1,388	9.0	5,895	38.3	1,762	11.5
곡성군	10,576	4,401	41.6	1,938	18.3	953	9.0	4,030	38.1	1,226	11.6
구례군	9,246	3,548	38.4	1,484	16.1	808	8.7	3,754	40.6	1,054	11.4
고흥군	27,061	11,909	44.0	5,577	20.6	2,150	7.9	11,508	42.5	2,829	10.5
보성군	15,952	5,979	37.5	2,700	16.9	1,288	8.1	5,958	37.3	1,762	11.0
화순군	18,185	7,488	41.2	3,856	21.2	1,500	8.2	6,283	34.6	2,151	11.8
장흥군	13,264	5,588	42.1	2,561	19.3	1,038	7.8	5,395	40.7	2,290	17.3
강진군	12,505	5,512	44.1	2,434	19.5	848	6.8	4,478	35.8	2,289	18.3
해남군	23,293	9,001	38.6	4,590	19.7	1,693	7.3	9,385	40.3	2,950	12.7
영암군	15,298	6,354	41.5	3,114	20.4	1,106	7.2	6,023	39.4	1,941	12.7
무안군	19,000	7,990	42.1	4,395	23.1	1,299	6.8	8,345	43.9	2,199	11.6
함평군	12,326	5,826	47.3	2,541	20.6	1,062	8.6	5,429	44.0	1,607	13.0
영광군	16,281	7,057	43.3	3,486	21.4	1,905	11.7	6,135	37.7	2,255	13.9
장성군	14,143	6,185	43.7	2,867	20.3	1,190	8.4	5,349	37.8	1,762	12.5
완도군	16,776	7,871	46.9	3,365	20.1	1,149	6.8	7,284	43.4	1,838	11.0
진도군	10,679	5,111	47.9	2,044	19.1	649	6.1	4,409	41.3	1,254	11.7
신안군	14,914	6,573	44.1	2,867	19.2	1,055	7.1	6,463	43.3	1,957	13.1

출처: 국민건강보험공단, 노인장기요양보험통계 (기준시점 : 2023. 12.)

치매 유병률, 전남이 전국 평균 상회

전라남도 65세 이상 치매 유병률은 10.26%로, 전국 평균(9.15%)보다 높은 수준이다. 특히 해남권 치매 14.2%, 곡성·고흥·함평·장흥 등 일부 고위험군 지역은 치매 유병률이 11% 내외로 더 높게 나타났다. 이는 지역 간 치매 부담의 차이가 존재함을 보여준다.

전라남도의 방향: 지역별 건강격차를 고려한 선별적·단계적 대응 필요

전라남도 공공보건의료지원단은 만성질환과 치매 유병률이 농어촌·도서 지역을 중심으로 높게 나타나는 점에 주목하여, 지역별 건강결과 특성을 반영한 대응 전략 수립이 필요하다고 본다.

특히 치매 유병률이 높은 지역에 대해서는 기존 치매 관련 서비스의 운영 현황을 점검하고, 지역 여건에 맞는 예방·관리 연계 강화 방안 검토가 요구된다.

아울러 진료권 및 시·군 단위 건강결과 분석은 공공보건의료 정책과 지역 보건사업 기획의 기초 근거로 지속적으로 활용될 필요가 있으며, 이를 통해 지역 간 건강격차 완화를 위한 체계적 정책 대응이 가능할 것으로 판단된다.



표 7. 65세 이상 치매 및 경도인지장애 유병률

단위: 명, %

구분	추정치매환자		추정 경도인지장애 환자	
	진단자 수	유병률	진단자 수	유병률
전국	910,898	9.15	2,801,718	28.14
전남	49,055	10.26	136,921	28.64
목포권	11,732	10.09	33,230	28.58
여수권	5,759	9.23	17,598	28.20
순천권	13,200	10.24	36,825	28.56
나주권	6,180	10.70	16,648	28.82
해남권	7,232	10.90	19,222	28.96
영광권	4,951	10.68	13,399	28.89
목포시	3,945	9.09	12,215	28.14
여수시	5,759	9.23	17,598	28.2
순천시	4,984	9.61	14,666	28.27
나주시	2,957	10.32	8,212	28.66
광양시	2,292	9.41	6,838	28.06
담양군	1,665	10.66	4,510	28.87
곡성군	1,228	11.52	3,107	29.14
구례군	1,036	11.09	2,711	29
고흥군	3,052	11.2	7,923	29.08
보성군	1,836	11.41	4,686	29.13
화순군	1,995	10.81	5,329	28.88
장흥군	1,506	11.27	3,878	29.02
강진군	1,399	11.11	3,653	29.03
해남군	2,505	10.66	6,785	28.86
영암군	1,653	10.69	4,450	28.8
무안군	1,939	10.06	5,497	28.52
함평군	1,384	11.2	3,593	29.06
영광군	1,743	10.59	4,751	28.85
장성군	1,543	10.8	4,139	28.96
완도군	1,823	10.78	4,905	29
진도군	1,182	11.05	3,102	29
신안군	1,630	10.8	4,374	28.99

출처: 공공데이터포털, 보건복지부, 시군구별 치매현황 (기준시점 : 2024. 12.)

2025년 공공보건의료지원단 추진사업

2025년 공공보건의료지원단 자문회의

일자 2025. 2. 18.(화)

장소 비대면 화상회의(zoom)

참석 도 3명, 지원단 5명, 자문위원 5명

내용 2025년 전라남도 공공보건의료지원단 연구 방향 등

2025년 보건의료정책 간담회

일자 2025. 2. 14.(금)

장소 강진다산청렴연수원

참석 도 및 시군 보건소

내용 '25년 보건의료 핵심사업 및 시군 주요사업 공유 등

전라남도 보건복지국

_건강보험심사평가원 광주전남본부 업무협약 사전 회의

일자 2025. 4. 30.(수)

장소 전라남도청 보건복지국 소회의실

참석 도 3명, 공공보건의료지원단 5명,
응급의료지원단 5명, 심사평가원 4명

내용 업무협약 관련 사항 논의

2025년 전라남도 공공보건의료위원회

일자 2025. 2. 26.(수) ~ 2. 27.(목)

장소 서면 회의

참석 공공보건의료위원회 위원 15명

내용 공공보건의료 시행계획 심의 등



전라남도 보건복지국

_건강보험심사평가원 광주전남본부 업무협약 사전 회의

일자 2025. 5. 13.(화)

장소 건강보험심사평가원 광주전남본부

참석 도 3명, 공공보건의료지원단 5명,
응급의료지원단 4명, 심사평가원 10명

내용 업무협약 관련 사항 논의



전라남도 필수의료 실태 및 개선방안 도출을 위한 기초연구 용역 착수보고회

일자 2025. 7. 16.(수)

장소 전라남도청 보건복지국 소회의실

참석 도 4명, 지원단 5명, 용역기관 1명

내용 전라남도 필수의료 현황 분석 및 개선 방안 도출을 위한 연구 용역 착수보고회



2025년 전라남도 공공보건의료 실무협의체

일자 2025. 7. 30.(수)

장소 국립나주병원 광역정신건강복지센터 교육실

참석 전남도 1명, 지원단 4명, 유관기관 8명

내용 협력체계 및 협의체 운영 개선 방안, 보건의료계획 수립 컨설팅 지원 방안 등



전라남도 보건복지국

건강보험심사평가원 광주전남본부 업무협약

일자 2025. 8. 11.(월)

장소 전라남도청 정약용실

참석 전남도 9명, 심사평가원 6명

내용 보건의료 빅데이터 활용기반 구축을 위한 업무협약식



2024년 전라남도 진료권 현황 분석 연구 보고회

일자 2025. 8. 13.(수)

장소 전라남도청 보건복지국 소회의실

참석 도 지원단 등 20여명

내용 2024년 전라남도 진료권 현황 분석 연구 주요 결과 보고



전라남도 필수의료 실태 및 개선방안 도출을 위한 기초연구 용역 결과보고회

일자 2025. 9. 23.(화)

장소 전라남도청 보건복지국 소회의실

참석 전남도 3명, 공공보건의료지원단 5명, 응급의료지원단 4명

내용 전라남도 필수의료 실태 및 개선방안 도출을 기초연구 용역 주요 결과 보고 등



공공보건의료기관 기획 관련 실무자 교육

일자 2025. 11. 14.(금)

장소 전라남도청 황현교육장

참석 시군 보건소 지역보건의료계획 담당자 및 공공의료기관 보건의료계획 실무자 22명

내용 보건의료계획 기획 및 수립을 위한 역량강화 교육



2025년 전라남도 공공보건의료 워크숍

일자 2025. 12. 1.(월)

장소 신안 라마다호텔&씨원리조트

참석 도내 공공보건의료 관련 담당자 110여명

내용 진료권 현황 발표 및 공공보건의료지원단 주요 연구 성과 발표 등



2025년 전라남도 공공보건의료 성과대회

일자 2025. 12. 2.(화)

장소 신안 라마다호텔&씨원리조트

참석 도내 공공보건의료 관련 담당자 110여명

내용 도내 공공보건의료 분야별 우수사례 발표



2024년 전라남도 진료권 현황 분석



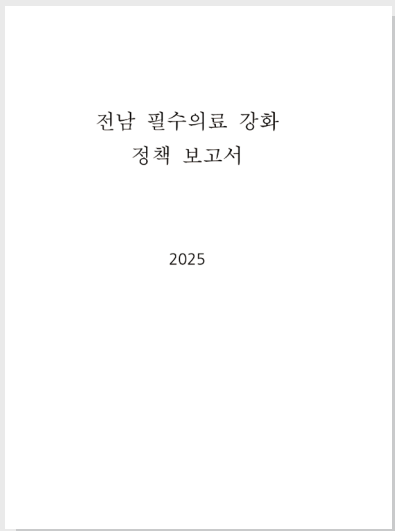
전라남도 진료권 및 시·군 단위의
공공보건의료 지표 모니터링

전라남도 심뇌혈관질환 현황 분석 : NEDIS를 중심으로



전라남도 심뇌혈관질환 환자의
응급의료이용 행태에 대해 분석

전라남도 필수의료 실태 및 개선방안 도출을 위한 기초연구 용역



전라남도 보건의료 실태 파악을 통한 일차의료
및 급성기 필수의료 강화 방안 마련

2025년 전남 건강격차 보고서 (진료권 중심)



전라남도 진료권 및 시군의 보건의료 격차
및 맞춤형 정책 방향 제시

최우수상

출장진료 추진성과는?

전국 최초 소아청소년과
출장진료 시행

소아청소년과 의료가 빈곤 어르신 진료

규제혁신을 통한 의서비스 질적 향상

국민 만족도

100%

100% 만족도 조사(18년 10월~19년 3월)
조사기간: 10.24 ~ 10.30

★★★★★

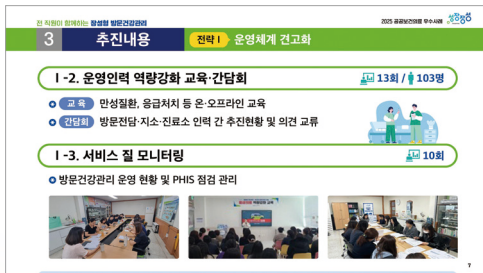
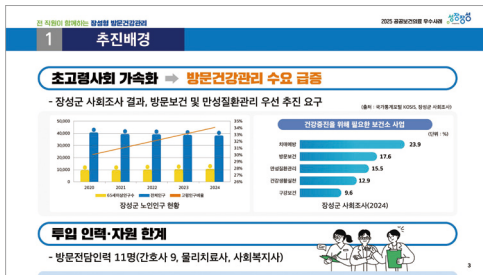
< 시즌 1 - 출장진료(육과통합보건의식) >

매주 화, 금 / 주 2회 09:00~18:00 / 24. 8. 27 ~ '25. 12. 31.

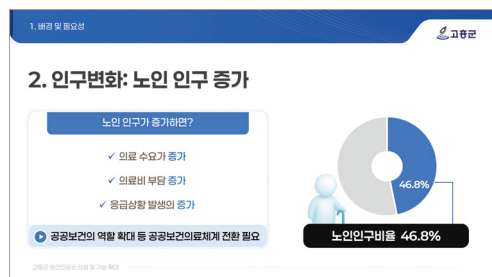
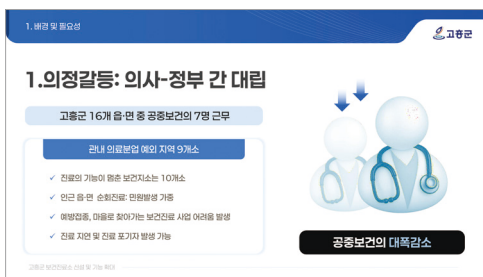
<내원량>

구분	계	진료	정증	검진	1일평균	월평균
25.1 ~ 10.	367	315	52	-	5	37

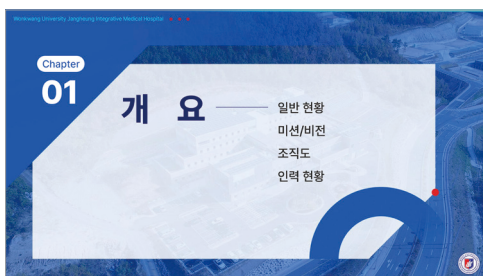
· 장성군보건소 (달마다 주민 곁으로, 건강을 잇다)



· 고흥군보건소 (고흥군 보건진료소 신설 및 기능 확대)



· 장흥통합의료병원 (진료도 배달됩니다 '농촌왕진버스')





지원단 홈페이지
바로가기



전라남도 공공보건의료지원단
JEOLLANAMDO PUBLIC HEALTH POLICY INSTITUTE